

# Nardoa Chez Les Gallois !



11 juin 2023

Saint Malo sous le soleil, tout l'équipage, Sylvien Blondeau, Nathalie Le Clesh, Michel et Roselyne Juhel, Philippe Montarry et Françoise Davoury (Fafa), se retrouve avec en tête le projet longuement attendu : **Objectif Swansea !**

Mais, comme à chaque départ, le premier acte n'est pas franchement fun : L'avitaillement ! Et pour 3 semaines de nave, Y en a partout !!!

Après une bonne suée et la répartition des banettes entre équipières et équipiers, c'est l'heure d'une bonne petite mousse au Cunningham !

*Nathalie, Sylvie, Michel, Roselyne, Philippe et Fafa*



**Lundi 12 juin** : C'est parti pour 15 jours dans des conditions techniques moyennes :

Pas de girouette/anémomètre, pas d' AIS, un GPS neuf mais sans cartes ... donc on garde l'ancien réputé peu fiable. Pas de quoi refroidir l'équipage ! On ira à Swansea quoi qu'il en soit !

Vent d'Ouest faible, brouillard, aujourd'hui, la meilleure option avant d'attaquer la Manche, c'est Guernesey. Avec l'aide du moteur, souvent mis à contribution, nous entrons à **St Peter** vers 22h.

Que c'est bon juin avec le jour qui se prolonge longuement : Direction la ville et un bon Pub !

**Mardi 13 juin**, nous profitons du beau temps le matin pour se balader, prendre un café/scone et passer un moment avec Hugo. 13h30 le plein de gasoil fait, nous partons traverser la Manche !

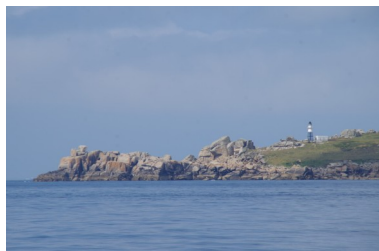
Les prévisions météo ne sont pas très favorables : NW 2/3 .

Mais windy annonce une bascule NE au nord de Guernesey et sur la côte sud Anglaise. On tire un mauvais bord au 270, puis un on vire au 340 pour une remontée vers la côte Anglaise et chercher le NE ... Raté : au coucher du soleil, au lieu d'un petit NE c'est vent nul ! C'est parti pour 19h40mn de moteur avec une petite heure de spi entre deux. Au milieu de la Manche nous sommes en plein cagnard et assaillis par des centaines de moucherons qui nous collent à la peau et tapissent le cockpit !

•  
**Mercredi 14 juin**, 19h25 la brise se lève et, comme on ne veut pas arriver de nuit aux Scilly, nous rejoignons Newlyn à la voile. 21H30 on se met au ponton et on se fait virer aussitôt par le gars du port parce qu'on ne l'a pas joint à la VHF. Il nous met à couple des pêcheurs dans l'avant port.



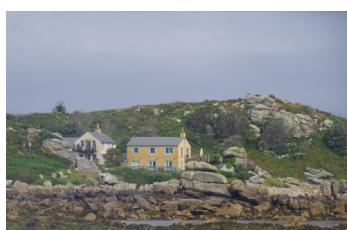
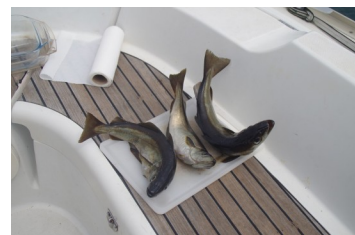
**Jeudi 15 juin, 5h30 :** Debout les braves ! Nous faisons route vers les Scilly avec un bon petit vent, d'abord au grand largue, puis passé la pointe de Lands End, au prés bon plein. Enfin, vers 11h15, en vue des îles, on finit au moteur et entrons à **St Mary** à 13h30. Il fait beau, au programme, ballade, shopping, fisch and Chips et Pub !



**Vendredi 16 juin :** journée un brin triste ... Nathalie va devoir nous quitter. Elle doit prendre son car ferry pour la France samedi et, pour être à l'heure, la seule navette possible entre les Scilly et Penzance c'est aujourd'hui. Alors, Le bateau étant à 16h30, nous partons par une matinée un peu pluvieuse faire un petit tour vers Tresco pour que Nath profite une dernière fois de ce beau paysage ... même mouillé. Un mouillage calme et un « lieu » au bout de la ligne concluront sa semaine de croisière.

On revient à **Ste Mary** début d'après midi, plein de gasoil et d'eau, petite douche, grosses larmes en quittant Nathalie et on repart pour un super mouillage au NW de Tresco, à Port Gimble.

**Samedi 17 juin :** Journée **Tresco** sous le soleil. Le matin pendant que Sylvie, Roselyne, Fafa et Philippe partent à la découverte de l'île, je part avec l'annexe pêcher le lieu ! Rencontre avec deux gros phoques puis ... Youppiii ! 3 beau lieux remplissent mon seau ! Après un apéro bière au pub d'en face, ce sera un fort bon casse croûte. Puis belle ballade tous ensemble dans ce petit paradis (pour portefeuilles bien remplis!). Un école originale, une église originale, un « château » et des paysages superbes.



**Dimanche 18 juin : Route Nord - Cornouaille !**



De bonne heure et de bonne humeur, 6h15 nous sortons du sound, cap au 60 sur la Cornouaille. Petite brise sympa par le travers qui nous pousse à 5 Nds vers le bateau feu de « Sevenstone » qui se trouve au milieu des deux rails des cargos entre Lands End et Scilly. Temps gris mais pas désagréable. Nous longeons cette belle côte de grandes falaises. Un paysage entre l'Irlande et la Hague. Beaucoup de vert

entrecoupé du jaune des champs de blé. Puis, une grande baie s'ouvre avec des grandes dunes ... 15H45 nous voilà devant **St Yves** joli petit port au creux de ces falaises. Il faut attendre la marée pour rentrer. Sylvie appelle le port à la VHF et arrive notre sympathique pilote : James !



Belle soirée de ballade, Pub et Fich End Schips. En soirée, à marée basse, je descend prendre quelques photos du bateau et ... surprise : un filet est complètement enroulé sur notre hélice !

**Lundi 19 juin** : 8h, nous quittons St Yves direction **Padstow** ! Grand beau temps et vent faible. Nous voilà sous spi jusqu'à 14h, puis le vent devient erratique et nous poursuivons alternant périodes de voile et de moteur.

17h15 le temps se charge lentement mais nous entrons dans la « **rivière Camel** » : C'est super beau !

Quelques méandres plus tard, le harboung master nous accueille et nous indique une bouée en attendant l'ouverture de la porte.

17h40 « Alan » nous indique notre place dans un petit coin du port, tout près d'un pub ! Une escale à ne pas manquer avec électricité , eau et douche.



**Mardi 20 juin** : journée de repos d'autant que la pluie nous cloue au bateau une bonne partie de l'après midi : ce sera une furieuse partie de « codnem » et, en fin de journée, une grande ballade le long de la rivière où s'entraînent les équipages féminins de rameuses sur yoles.



Ce joli patelin très touristique, semble être le lieu de villégiature de tous les chiens du royaume uni qui viennent ici se faire offrir par leurs maîtres des glaces pour chien et autres spécialités canines locales !

**Mercredi 21 juin** : Une belle étape nous attend vers ... une île !

**Lundy** ! Quel drôle de nom pour une navigation un mercredi !

Pour les non initiés, Lundy est un mot Islandais qui veut dire **Macareux**. **Lundy**, l'île des Macareux et nous espérons bien en voir !

Très belle journée ! Grand soleil ! Mais ... pas de vent ! Ce sera route au moteur jusqu'au mouillage. Tout le long de la Cornouaille, la côte est une longue série de falaises avec des pointes où sont ancrés des phares couvrant les écueils débordant, et des anfractuosités où se logent des petits ports et des sorties de rivières. Un vrai régal pour les dériveurs et autres biquilles qui peuvent s'installer dans ces ports à marée. Ici, la mer est bien

fréquentée ! Des dizaines de bancs de guillemots s'égaillent devant notre étrave, les dauphins passent de temps en temps et, surprise, à une quinzaine de mile au large émerge, à 30m de Nardoa, un gros phoque qui nous observe avec curiosité ! Tu parles : un voilier Français dans le coin, il y a de quoi l'épater !

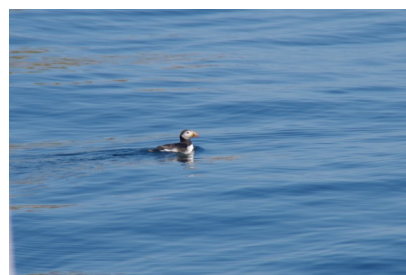
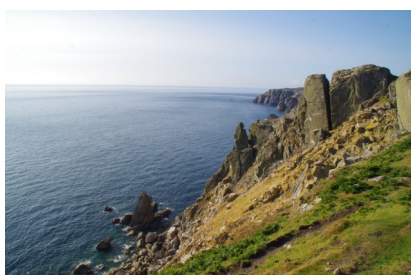
S'en suit une partie de cache - cache avec un gros cargo qui arrive par l'arrière, très lentement et nous oblige à changer de cap pendant une demie heure !

16h45, nous mouillons sous le petit phare sud de **Lundy**. Petite baignade pour Sylvie ... suivie de Michel dans une eau parfaitement bleue en provenance directe du pôle nord !

Puis annexe à l'eau, nous partons explorer ce gros caillou de 5km de long et d'environ 100m de haut. Là haut sur ce long plateau l'ambiance est spéciale : Des moutons d'abord, puis un PUB, une ferme, une église toute seule, puis des biches, puis de chèvres, des chevaux, un troupeau de daims et de grosses vaches type Auroc ! Ça surprend. Pourtant, tout ce petit monde semble bien vivre.

Mais nous, on cherche les Macareux ! Du haut de ces falaises, on n'arrive pas vraiment à distinguer tous les oiseaux qui se baladent en bas. Mais le spectacle et le coucher de soleil sont superbes.

**Jeudi 22 juin** : Impossible de se baigner ! Là aussi, spectacle inédit : Des centaines de méduses de toutes formes défilent sous le bateau ! On lève l'ancre et on remonte la côte Est de l'île jusqu'au phare et enfin, au milieu de centaines de guillemots, **deux Macareux** !



Ce jeudi sera la dernière étape de notre voyage. Là bas c'est Swansea et on veut se donner un peu de temps sur place avant que Roselyne, Philippe et Fafa ne prennent leur bus pour Portsmouth. Sylvie, elle reste sur place chez on fiston et Philippe alluyn, qui emmène Alain, Philippe et Didier, la rejoint pour des vacances sur place.

Après un moment au moteur, le vent arrive de l'Ouest et nous filons 6/7 nds vers le chenal d'entrée. Nous passons le phare de Mumbles Heads à 19h30 et entrons dans la première écluse à 20h30.

**21h les pavillons Français et Normands flottent sur le ponton L 22 de la marina de Swansea !**

**Un grand merci à Sylvie.**

Heureusement pour nous, nous avons **Sylvie** à bord ! Son parfait Anglais nous a vraiment sauvé la mise pour tous ces échanges avec les différents responsables portuaires, tout particulièrement ici, à Swansea, où le passage de deux écluses et d'un pont ouvrant nécessitait des échanges clairs avec les « locks masters ».

**Vendredi 23** : Nettoyage du bateau et rangements des affaires, vidange du moteur, puis à la découverte de Swansea.

**Samedi 24** : Départ fort compliqué de Roselyne, Philippe et Fafa avec un bus supprimé ! Jolie galère. Pour moi quelques courses au « Tesco » puis ballade avec Sylvie, son fils et sa compagne avant l'arrivée assez groupée du second équipage.

Vers 17h, j'accueille Jean Lechartier et Olivier Sérazin à la station de bus et en arrivant au port, Alain Canu, Philippe Pellerin et Didier Masson sont là !

Embarquement, répartition des bannettes et... PUB/ Fich And Chips !

Départ prévu demain avec une météo fort peu coopérative : prévision de vent de SW 15 à 20nds puis forçissant jusqu'à 25nds !

Il faudra faire avec !



**Dimanche 25 juin** : 10h, départ pour l'écluse et petite embrouille entre le Juju et la harbour master. Je conteste sa demande de paiement des nuitées ... à tort ! Désolé madame ....

Puis nous sortons par un petit vent de SSE qui nous fait griller la bouée rouge sous le phare, mais ça passe ! L'équipe en profite pour s'amariner et ce sera bien nécessaire car 3h plus tard, c'est le premier ris ! Suivi du second 2 h plus tard. Nous visons une rivière et un petit port d'échouage à 35 miles, « Appledore ».

On s'en souviendra longtemps ! L'entrée entre bancs de sable est bien délicate car avec ce vent fort et une houle bien présente, ça déferle très fort lorsqu'on pointe notre étrave. Il fallait attendre que la mer monte mais on a failli faire demi tour. Puis un voilier anglais arrive et semble bien vouloir entre lui aussi. On l'appelle à la VHF et il nous dit d'attendre deux heures avant le plein et se propose de nous piloter !

OK ! On tourne en rond durant deux heures et demie et à 22h nous entrons entre deux rangées de déferlantes furieuses ! Impressionnant !

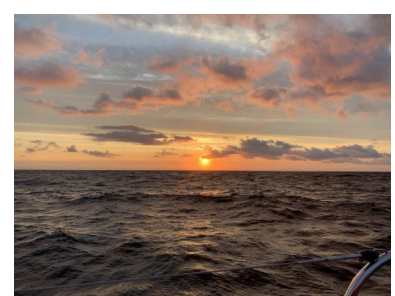
A 23h, on remercie notre ami anglais d'une bouteille de vin rouge et on prend, sur son conseil une grosse bouée d'attente qui reste en pleine eau un peu avant le port.

**Lundi 26 juin** : On sait maintenant à quelle heure on peut passer. Ce sera 10h30.

La passe est calme et les déferlantes toujours là mais un peu moins fortes.

Route vers Padstow à tirer des bords par temps à grains avec un ris dans la GV.

La côte est toujours magnifique et on la voit de près, mais l'équipage est gentiment bousculé par une mer assez hachée et un bonne houle.



Vers 14h45 on renvoie la toile et on finit voile et moteur en route directe sur la « **Rivière Camel** » pour ne pas arriver de nuit.

22h30, nous attendons que « Alan » ouvre la porte et 23h, dodo à la même place que la semaine d'avant.

**Mardi 27 juin** : météo pourrie et équipage un brin fatigué par ces deux premières étapes viriles. Et puis, surtout, on a intérêt à se reposer avant les deux grandes étapes qui nous attendent. On reste donc à l'abri et le nouvel équipage découvre ce sympathique port et sa faune canine !

**Mercredi 28 juin** : Il ne faut pas traîner. La météo de fin de semaine annonce beaucoup de vent sur la Manche. Alors ce sera une grande étape vers Newlyn contournant Lands End et au regret d'abandonner tout espoir d'escale au Scilly.

Départ à 13h, à l'ouverture de la porte. Vent de SW 15 à 20nds, plein dans le pif !

On tire un premier bord puis on décide de faire route face au vent avec GV et moteur en attendant la bascule de NW qui doit arriver vers 19h. Si la météo est maussade, ce n'est pas le cas de l'ambiance du bord, plutôt portée à la blague et à la rigolade.

18H40 : De fait, après avoir vu St Yves de loin, le NW est là avec 15 à 20 nds. On renvoie la toile et on descend plein pot vers Lands End au largue/vent travers. La nuit tombe sur un beau ciel de traîne et un couchant qui habille d'un jaune orangé les falaises et le phare de « **Pendeen** ».

**Jeudi 29 juin** : **00h10**, nous doublons le phare de la pointe de Lands End avec bon vent et une mer très désordonnée. **4H10**, nous entrons dans le port de Newlyn où le garde du port, toujours sur le pied de guerre, nous accueille! Cette fois cela se passe très bien !

Coucouche panier, papattes en ronds, tout le monde dans sa banette !

**Vers 10h**, tout le monde est debout et Philippe est déjà allé acheter du pain et des viennoiseries pour le petit déjeuner. Puis, il part avec Didier se balader le long de la côte pour aller découvrir le plus petit port d'Angleterre « **Mousehole** » à 5km au sud de Newlyn. Jean, lui, fait une promenade pèlerinage en ces lieux qu'il fréquenta un petit bout de temps en arrière.

Et nous, nous profitons de l'aubaine pour prendre une bonne douche avant la grande traversée.

La météo annonce d'abord du NW, puis, au milieu de la nuit l'arrivée d'une dépression avec un vent d'Ouest assez fort. 5 à 6 avec rafales. On sait donc ce qui nous attend : du vent fort mais dans le bon sens ! Ça devrait aller vite ! Départ prévu vers 16h.

Nous ne sommes pas encore tout à fait déterminés sur le port d'arrivée. On commence par viser Perros-Guirec et, si cela marche bien, on poursuivra jusqu'à St Quay-Portrieux .

Le quarts sont organisés par Alain avec chevauchement entre les deux équipes.

11h Philippe, minuit à 1h Philippe et Didier, 1h à 2h Didier Michel, 2h à 3h Michel et Olivier ... et ainsi de suite.

Départ 16h15 avec GV et Génois en ciseaux. Mais l'allure n'est pas stable avec la houle. On affale la GV et on poursuit sous génois seul jusqu'à 23h. Là le vent faiblit trop et on appuie

au moteur. Le temps est gris, la mer aussi et on voit bien le front qui monte à l'ouest. 2H du mat, le vent d'ouest est bien là et le front pluvieux aussi. On renvoie la GV, on capelle les cirés et la capuche et on fait route rapide au travers/arrière. Houle bien vive et vagues du vent qui s'y ajoutent provoquent de belles embardées: A cette allure, impossible de lâcher son attention à la barre, Nardoa joue immédiatement la savonnette. Mais à 6/8 nds, on ne peut pas tout avoir !

### L'été en Manche



**Alain** tapera 9,8nds ... enfin c'est ce qu'il prétend 🤞 !

Bref, c'est le record à battre ... mais le courant s'inverse et cela ralenti bien la moyenne.

Au petit matin, le vent est toujours costaud et les grains se suivent avec quelques rafales et de la pluie. Mais c'est décidé, ce sera **St Quay-Portrieux**.

**Vendredi 30 juin** : Le vent monte d'un cran vers 7h, on prend un ris et 3 tours de rouleur puis rapidement, voilà le second ris et 7 tours dans le gégène. Mais cela va vite. L'équipage est maintenant bien réveillé et vers 10h, on renvoie le génois entier. Petit à petit, dans la mouscaille, la côte apparaît avec le phare des Héaux de Bréhat qui se détache. Nos deux compères, Alain et Olivier profitent du retour du réseau pour organiser leur retour à Caen via blablacar !

15h on contourne la bouée cardinale Est de Bréhat, **Men March**, et pendant une heure, le vent décide de s'arrêter ! Nous voilà au moteur jusqu'à 17h et nous terminons notre parcours en beauté à la voile jusqu'à l'entrée du port de St Quay.

Le zod du port, prévenu de notre arrivée, nous accompagne jusqu'au catway et nous découvrons deux grandes flottilles de bateaux de courses : Le tour de Bretagne et le tour de France à la voile qui font escales ici toutes les deux .

**Samedi 01 juillet** : Le vent est encore bien costaud pour la dernière étape qui doit nous ramener de St Quay à St Malo. Philippe, Jean, Didier et moi formons l'équipage. Départ musclé vers 10h au près - bonne idée d'avoir conservé le ris dans la GV - pour remonter le chenal de St Quay et passer la tour « **Madeux** ». Puis au portant, plein vent arrière, tout droit sur le Grand Jardin ! La mer est agitée et ça rafale. CA banane bien. Il faut barrer précis et anticiper les départs en travers. C'est assez fatiguant pour les jambes au poste de barre, mais ça roule régulier. Le cap n'étant pas tout à fait optimum par rapport à l'objectif pour pouvoir garder GV et Génois en ciseaux, il faut de temps en temps remettre un peu de Nord dans notre route.

L'entrée à St Malo se fera par le chenal de la Grande Porte par mer agitée et pas grand monde sur l'eau.



A 17h, nous sommes au ponton gasoil... Et on y restera jusqu'à ce que le bateau du port vienne nous remorquer : Le câble d'accélérateur vient de casser au redémarrage du ponton ! Finalement, ils nous placent superbement bien au ponton E, tout près de la descente, ce qui nous facilitera bien les transbordements de nos sacs et autres victuailles restantes demain, dimanche matin.

Reste le nettoyage du bateau et tous les comptes à faire... 😞 ! Pas glop !

Voilà une belle épopée qui se termine sous un grand beau soleil et 709 miles de plus au compteur de Nardoa ... ainsi que pour le rédacteur !

Amitié à tous  
Michel Juhel